

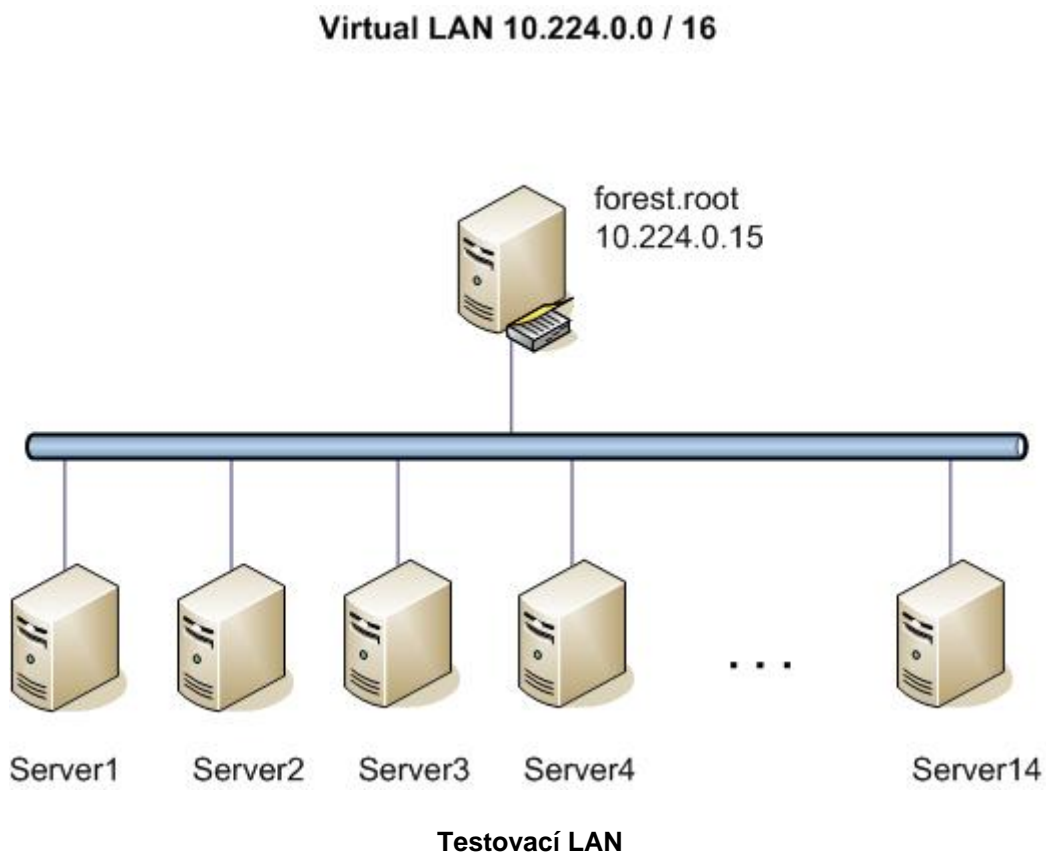
Úloha č. 6

Konfigurace služeb DNS a WINS

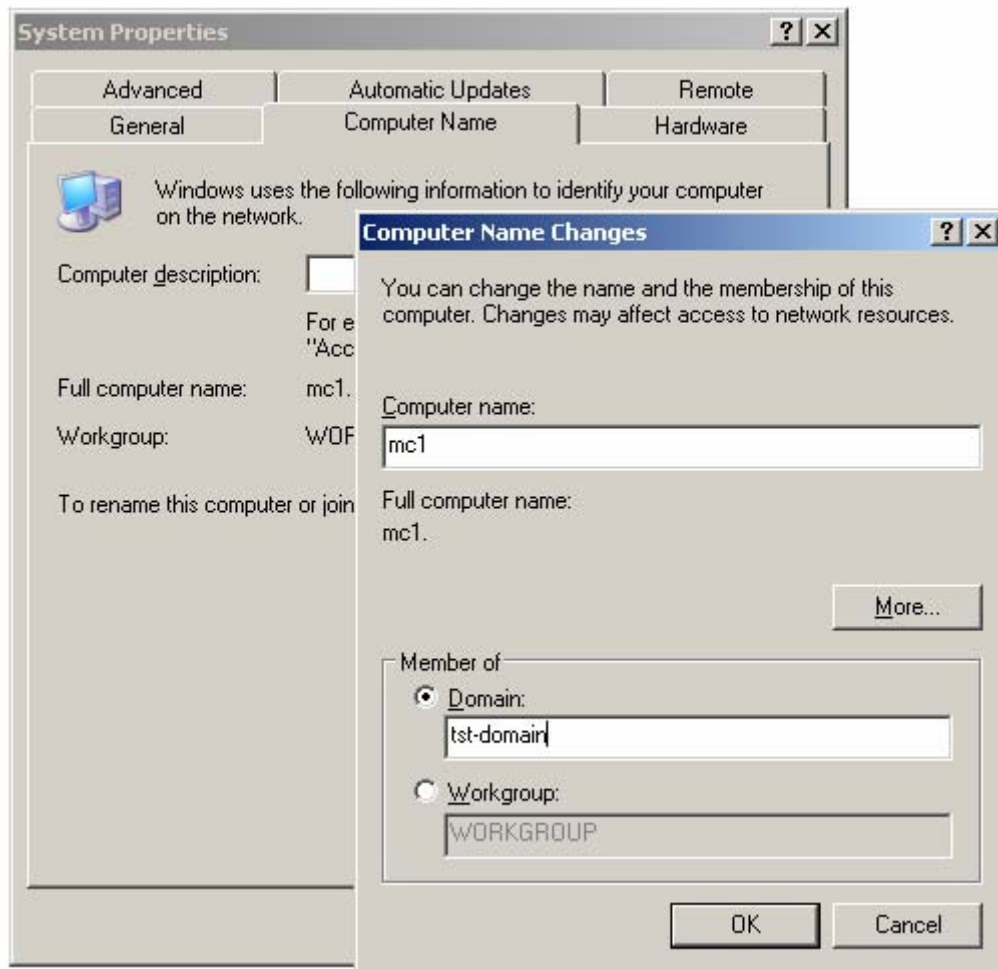
Úkol:

- a) seznámte se s prostředím Microsoft Virtual Server R2
- b) nastavte server jako člena domény Microsoft Windows 2003
- c) nainstalujte a nakonfigurujte službu **DNS**
- d) nainstalujte a nakonfigurujte službu **WINS**
- e) seznámte se s konzolí pro správu DNS a WINS serveru
- f) vytvořte sekundární zónu pro **tst-domain.local**
- g) nastavte jako server pro předávání 10.224.0.15
- h) vyzkoušejte si nástroj **nslookup**
- i) ujistěte se, aby nastavení fungovaly i po restartu

Popis:



Počítač se stane členem domény poté co je vytvořen jeho účet v doméně. To za Vás vytvoří následující Wizard:

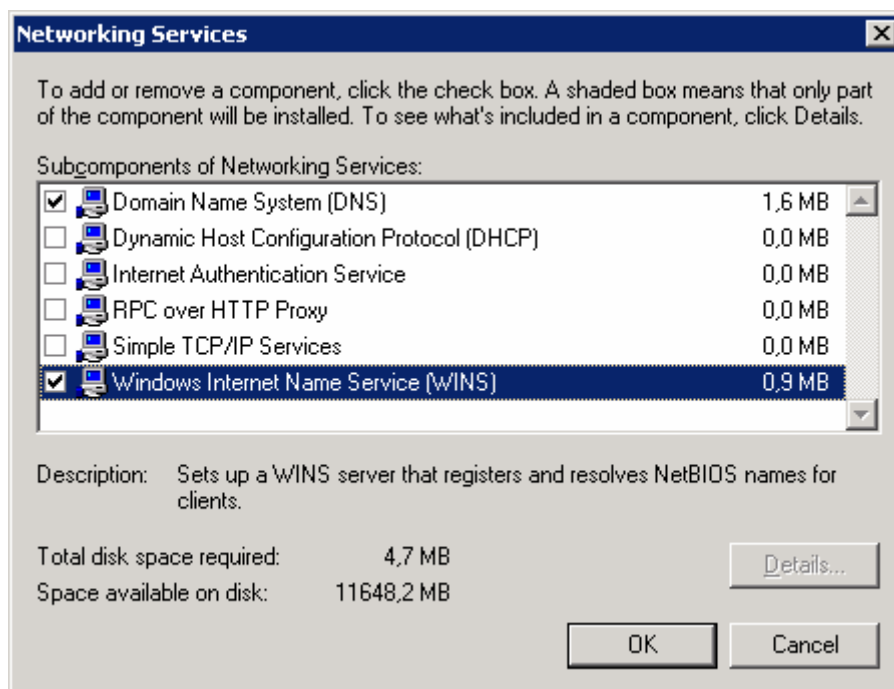
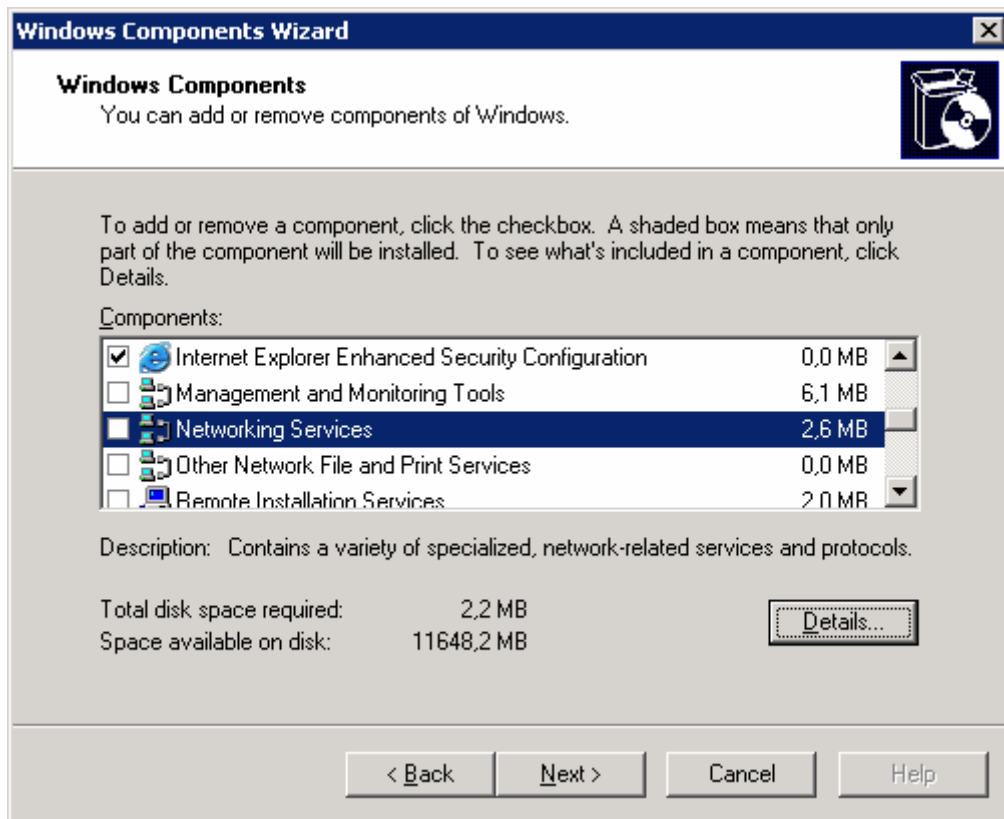


Pro přidání počítače do domény musíte mít v Active Directory práva:
Full Control na *Computer Objects*
a práva
Create/Delete Computer Objects na *This object and all child objects*.
Ve výchozím stavu to mají členové Administrators a Account Operators.

Po vytvoření účtu je zapotřebí restart systému. Od této chvíle se můžete k počítači hlásit pomocí doménových účtů. Členem skupiny Administrators se automaticky stane skupina Domain Admins.

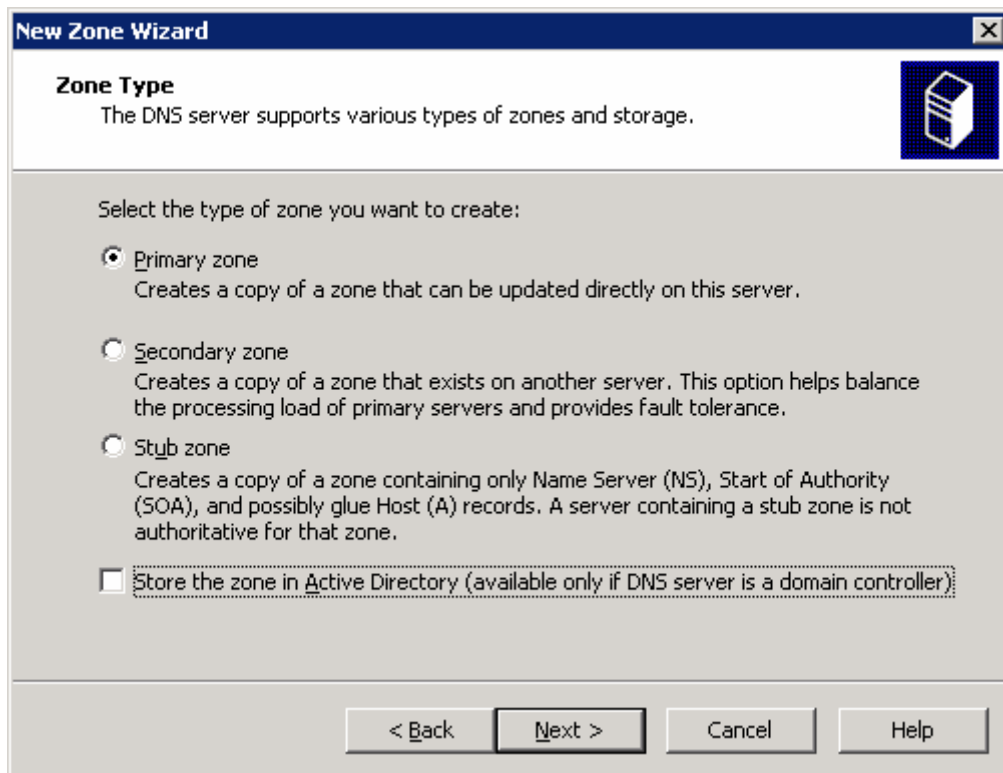
V Active Directory je vytvořen objekt počítače v organizační jednotce Computers.

Instalace veškerých síťových služeb je možná z konzoly Add or Remove Programs / Add/Remove Windows Components. K instalaci těchto služeb musíte mít práva administrátora na příslušném serveru.

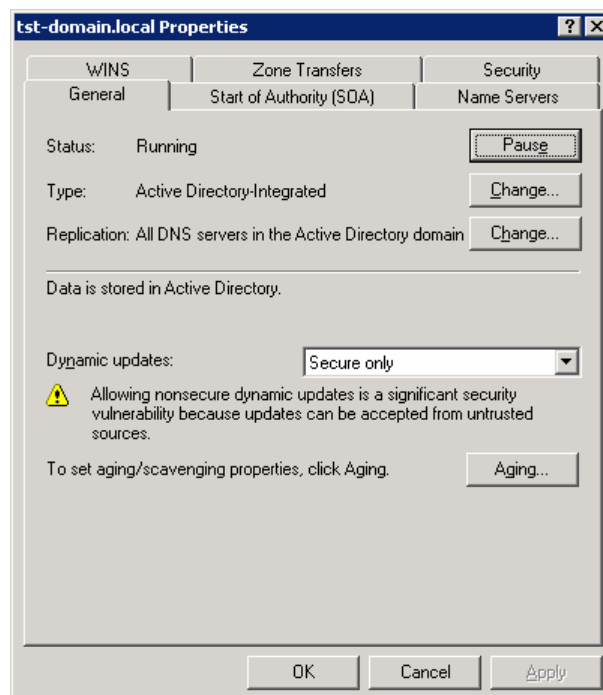


V průběhu instalace můžete být vyzváni k vložení instalačního média. Po dokončení instalace není zapotřebí server restartovat.

Po instalaci a spuštění služby DNS Server můžete konfigurovat nastavení. Konfigurace se provádí pomocí konzole Administrative Tools / DNS. Pomocí této konzole můžete měnit nastavení serveru, přidávat nebo odebírat zóny.



Na výběr zde máte vytvoření primární, sekundární zóny. Pokud je server DNS zároveň řadičem domény můžete pro ukládání zóny použít Active Directory. Speciálním typem zóny je Zóna se zakázaným inzerováním (Stub zone). Tato zóna obsahuje pouze informace o názvových serverech, které mohou poskytnout autoritativní odpověď.



The screenshot shows the DNS Management console (dnsmgmt) for a TST-DC1 server. The left pane displays the DNS hierarchy, including Forward Lookup Zones (msdcs.tst-domain.local, domains, gc, pdc, tst-domain.local) and Reverse Lookup Zones (10.8.x.x Subnet, 2). The right pane shows the details for the _tcp zone, which contains 4 records:

Name	Type	Data
_kerberos	Service Location (SRV)	[0][100][88] tst-dc2.tst-domain.local.
_kerberos	Service Location (SRV)	[0][100][88] tst-dc1.tst-domain.local.
_ldap	Service Location (SRV)	[0][100][389] tst-dc2.tst-domain.local.
_ldap	Service Location (SRV)	[0][100][389] tst-dc1.tst-domain.local.

Red annotations explain the zones:

- Service Locator záznamy podávají klientům informace o konfiguraci domény. Např. kde je doménový řadič, které počítače obsahují Globální katalog atd.** (Service Locator records provide clients with information about domain configuration. For example, where the domain controller is, which computers contain the Global Catalog, etc.)
- Zóny dopředného vyhledávání** (Forward lookup zones)
- Zóna pro jmenný prostor: tst-domain.local** (Zone for the namespace: tst-domain.local)
- Zóny zpětného vyhledávání IP >> Název** (Reverse lookup zones IP >> Name)

MMC konzole pro správu DNS.

The screenshot shows the WINS console for a TST-DC2 server (IP: 10.8.2.61). The left pane shows the WINS hierarchy, including Server Status, Active Registrations, and Replication Partners. The right pane displays a table of active registrations:

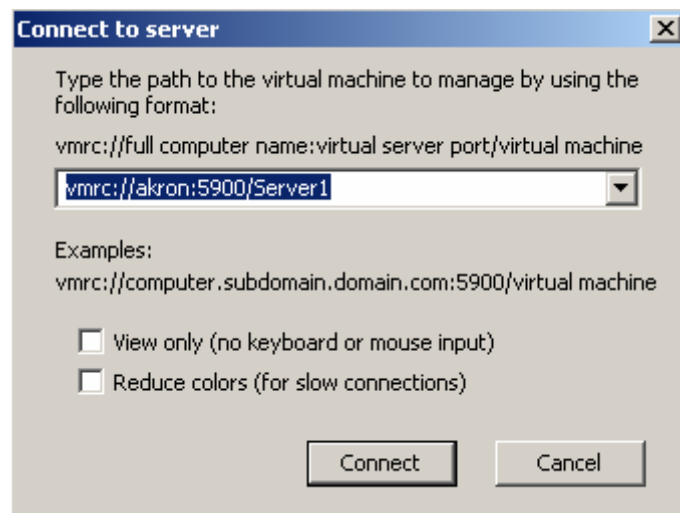
Record Name	Type	IP Address	State	Owner	Expiration
TST-DC2	[00h] WorkStation	10.8.2.61	Active	10.8.2.61	4.11.2007 12:06:59
TST-DC2	[20h] File Server	10.8.2.61	Active	10.8.2.61	4.11.2007 12:06:59
TST-DOMAIN	[00h] Workgroup	10.8.2.61	Active	10.8.2.61	4.11.2007 12:06:59
TST-DOMAIN	[1Ch] Domain Controller	10.8.2.61	Active	10.8.2.61	4.11.2007 12:06:59
TST-DOMAIN	[1Eh] Normal Group N...	10.8.2.61	Active	10.8.2.61	4.11.2007 12:06:59

Konzole MMC pro správu WINS

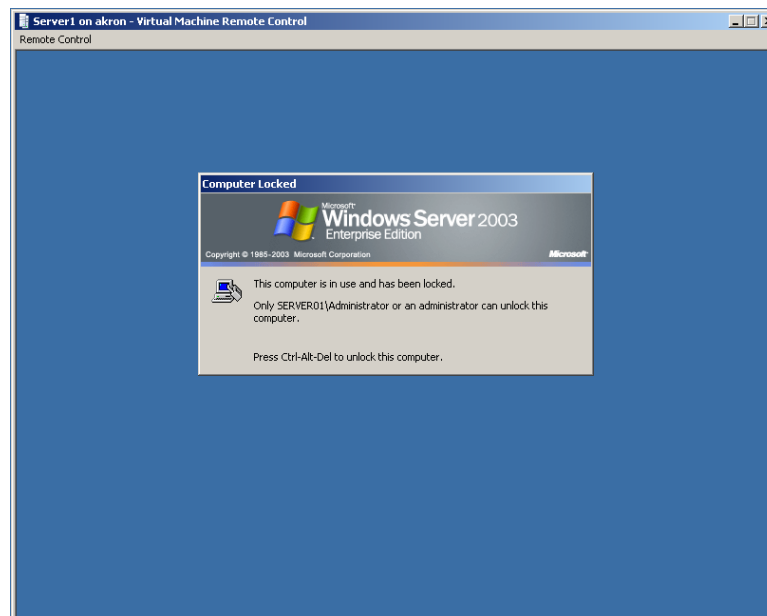
Nápověda:

Práce s Microsoft Virtual Serverem 2005 R2

1. Na disku S:\APS\VMRC Client\ máte klienta vmrc.exe
2. Spustíte tohoto klienta.
3. Napište do řádky vmrc://akron:5900/ServerX viz Obrázek 1. (X – číslo Vám bude přiděleno)



4. Pro přihlášení k dané stanici vám Uživatelé a heslo přidělí cvičící.
5. Pak se Vám spustí příslušná stanice viz obrázek 2.



6. Pak klikněte na tlačítko Remote Control a pak najedte na Special Keys\Send Ctrl+Alt+Del
7. Vybraná stanice je bez hesla.